

# Scope 3 emissies analyse

Opgesteld door: S. Berkhout ondersteund door B. de Held (Normwaard B.V.)

Datum : 04-02-2025

Directie

B. Berkhout

## 1. Inleiding

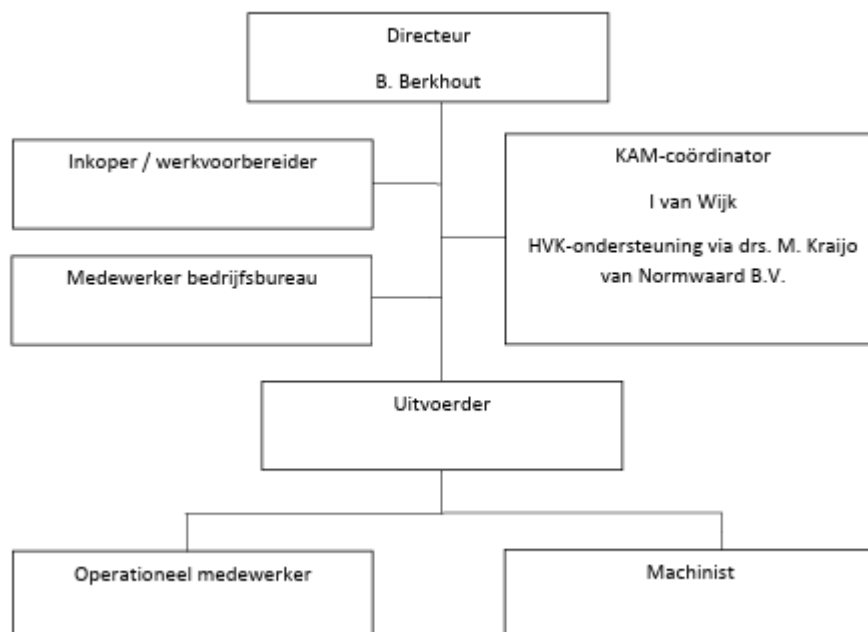
In dit rapport zijn de meest materiële scope 3 emissies van Berkhout Schipluiden B.V. in kaart gebracht en waar nodig geactualiseerd waarmee invulling wordt gegeven aan eis 4.A.1 van het Handboek CO<sub>2</sub>-Prestatieladder 3.1.

Scope 3 emissies of overige emissies zijn een gevolg van de activiteiten van Berkhout Schipluiden B.V. maar komen voort uit bronnen die niet in eigen bezit zijn noch beheerd worden door het bedrijf.

Deze rapportage is opgesteld volgens de voorgeschreven wijze in de Corporate Value Chain Accounting and Reporting Standard, uitgave september 2011.

Berkhout Schipluiden B.V. (nader benoemd als Berkhout Schipluiden) is een bedrijf, in 1962 opgericht, wat zich richt op beheer van water- en oeverbeplanting, bagger- en waterbouwkundige werken. Het bedrijf werkt vanuit één locatie waarvan de projectlocaties zijn geprojecteerd in de directe omgeving (omliggende waterschappen).

De organisatie is onderstaand weergegeven in het organogram.



Figuur 1: Organogram

De werkzaamheden zijn onder te verdelen in: groenwerkzaamheden (43%), waterbouwkundige werkzaamheden (39%) en baggerwerkzaamheden (18%).

Het bedrijf vindt haar oorsprong in 1962. Een korte geschiedenis van het bedrijf staat hieronder schematisch aangegeven:

1962 is het bedrijf gestart door de twee broers Kees en Siem Berkhout;

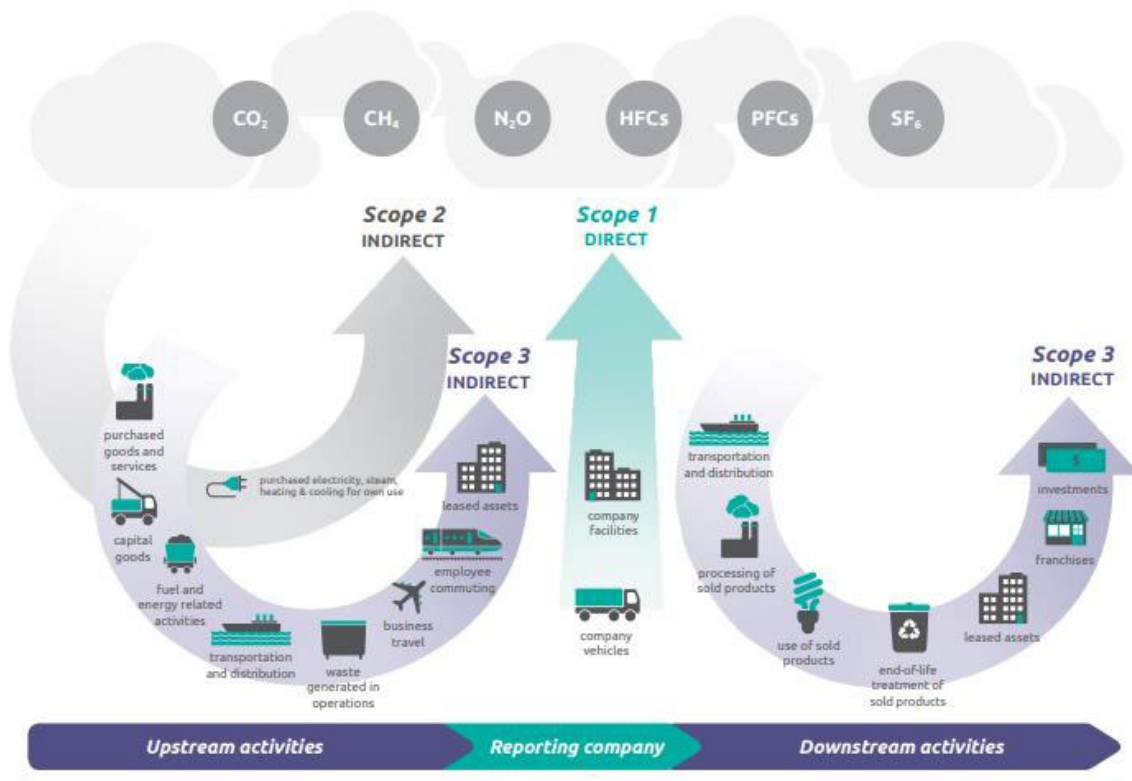
In 1982 is het bedrijf overgegaan naar Leo en Aad, zonen van Kees

In 2005 is het bedrijf volledig op naam gesteld van Leo;

In 2009 is de derde generatie toegetreden en sindsdien wordt het bedrijf geleid door Leo en Barry.

## 2. Gehanteerde methodiek

Omdat scope 3 emissies *het gevolg* zijn van de activiteiten van Berkhout Schipluiden maar voortkomen uit bronnen die *geen eigendom zijn* van Berkhout Schipluiden., is met name gekeken naar onze toeleveranciers en onze afnemers. De toeleveranciers en afnemers zijn ingedeeld in Upstream- (ingekochte goederen en diensten) en Downstream (gerelateerd aan verkochte goederen en diensten) activiteiten zoals weergegeven in onderstaande afbeelding. Hierbij maken wij de kanttekening dat wij 'Business Travel' (in navolging van SKAO) hebben opgenomen in onze scope 2-emissies.



Figuur 1 - Het scope diagram van de GHG-Protocol Scope 3Standard.

Een overzicht van de toeleveranciers en afnemers voor dit inventarisatiejaar is afkomstig uit de debiteuren- / crediteurenadministratie. Op basis van de inkoopgegevens is gekeken naar Upstream scope 3 emissies. Dit is in de onderstaande tabel weergegeven in de vorm het percentage van de inkoopwaarde dat een leverancier of onderaannemer vertegenwoordigt.

Tabel 2: Scope 3 Analyse 2024

Naam Leverancier / onderaannemer of groepen	Soort (wat doen ze voor ons)	Emissiefactor	CO2-uitstoot (ton) 2024	Toelichting
Diverse leveranciers	Landbouwproducten (cat.1 )	3,29	57,94	
Diverse leveranciers	Houtproducten (cat. 1)	0,97	234,03	
Diverse leveranciers	IJzer en staal (cat. 1)	3,44	215,47	
Diverse leveranciers	Kunststoffen (cat. 1)	1,16	11,52	
Diverse leveranciers	Metaal (cat. 1)	1,32	11,78	
Diverse leveranciers	Steen, zand, klei (cat. 1)	1,36	53,45	
Diverse onderaannemers	Inhuur arbeid met/zonder eigen materieel (cat. 1)	0,27	525,30	
Diverse onderaannemers	Inhuur materieel (cat. 8)	0,50	40,32	
Diverse leveranciers	Kleding (cat. 1)	0,32	7,13	
Diverse leveranciers	Eten en drinken (cat. 1)	1,23	22,19	
Diverse leveranciers	Dienstverlening (cat. 1)	0,21 0,36 0,38 0,76	310,09	
Diverse leveranciers	Onderhoud en aanschaf machines (cat. 2)	0,81	606,74	
1 leveranciers	Transport (cat. 4)	1,19	264,34	
Diverse afvalverwerkers	Afval (cat. 5)	0,66	194,98	
Eigen medewerkers	Woon-werk verkeer (cat. 7)	0,193	6,5	
Diverse klanten	Hergebruik damwanden (cat. 11)	0,97	43,8	
	Overig			Niet bepaald 'Overig' is 0,74% van het totaal dus te verwaarlozen
Totaal			2.606	

Bron berekening Emissiefactor:  
2016 Guidelines to Defra / DECC's GHG Conversion Factors for Company Reporting

Ook is naar aanleiding van de verkoopgegevens beoordeeld welke downstream-activiteiten van toepassing zijn voor de scope 3 emissie.

Vervolgens zijn deze debiteuren en crediteuren op grove wijze gekwantificeerd waarbij een rangorde is ontstaan van de meest materiële scope 3 emissiebronnen die tezamen de grootste bijdrage leveren aan de totale scope 3 emissies van Berkhout Schipluiden.

De kwantificering heeft in deze actualisatie plaatsgevonden door gebruik te maken van de tabel 6.1 van het handboek CO2-prestatieladder 3.1.

Om een duidelijker inzicht te krijgen welke ketenpartners van het grootste belang zijn voor de totale uitstoot is gekeken naar de PMC's, sectoren en activiteiten.

Mogelijk verdeling in PMC, ook bekend op het gebied van omzet.

Zoals verwacht is de Groenwerkzaamheden-activiteit de grootste sector betreffende de CO<sub>2</sub> uitstoot. Hierbinnen is categorie 1. Ingekochte goederen en diensten de grootste activiteit betreffende de uitstoot)

PMC's, Sectoren en activiteiten	Omschrijving van activiteit waarbij CO2 vrijkomt	Relatief belang van CO2-belasting van de sector en invloed van de activiteiten.		Potentiële invloed van het bedrijf op CO2- uitstoot	Ton CO2 / uitstoot	Rangorde
		sector	activiteiten			
1. Groen- werkzaamheden (43%)	Categorie 1. Ingekochte diensten en aangekochte goederen	Klein (1)	Groot (3)	Groot (3)	623	1
	Categorie 2. Ingekochte kapitaalgoederen	Klein (1)	Middelgroot (2)	Klein (1)	260,9	8
	Categorie 4. Uitbesteed transport- en distributieactiviteiten.	Klein (1)	Klein (1)	Klein (1)	113,	11
	Categorie 8. Geleasde of gehuurde middelen	Klein (1)	Klein (1)	Middelgroot (2)	17,3	5
2. Waterbouw- kundige werkzaamheden (39%)	Categorie 1. Ingekochte diensten en aangekochte goederen	Klein (1)	Groot (3)	Groot (3)	565,1	2
	Categorie 2. Ingekochte kapitaalgoederen	Klein (1)	Middelgroot (2)	Klein (1)	236,6	9
	Categorie 4. Uitbesteed transport- en distributieactiviteiten.	Klein (1)	Klein (1)	Klein (1)	103,1	12
	Categorie 8. Geleasde of gehuurde middelen	Klein (1)	Klein (1)	Middelgroot (2)	15,7	6
	Categorie 11. Het gebruik van verkochte producten tijdens de levensduur	Klein (1)	Middelgroot (2)	Groot (3)	17,1	4
3. Bagger werkzaamheden (18%)	Categorie 1. Ingekochte diensten en aangekochte goederen	Klein (1)	Groot (3)	Groot (3)	260,8	3
	Categorie 2. Ingekochte kapitaalgoederen	Klein (1)	Middelgroot (2)	Klein (1)	109,2	10
	Categorie 4. Uitbesteed transport- en distributieactiviteiten.	Klein (1)	Klein (1)	Klein (1)	47,	13
	Categorie 8. Geleasde of gehuurde middelen	Klein (1)	Klein (1)	Middelgroot (2)	7,3	7
4. Overig	Categorie 5. Afvalstromen	Klein (1)	Klein (1)	Klein (1)	195	14
	Categorie 7. Woon- werk verkeer	Klein (1)	Klein (1)	Klein (1)	6,5	15

Als we de bovenstaande scores dan uitzetten tegen de upstream- en downstreamactiviteiten dan krijgen we de onderstaande indeling

### Upstream activiteiten

Categorie	1. Ingekochte goederen en diensten
Upstream activiteiten	<p>Bij goederen die ingekocht worden kan gedacht worden aan planten, houtproducten, staalproducten, metaalproducten en grond.</p> <p>Bij diensten die ingekocht worden kan gedacht worden aan onderaannemers/ZPP/uitzendkrachten die ingehuurd worden (met of zonder eigen materiaal).</p> <p>CO2 uitstoot categorie 1 = 1.448,9 ton</p>
Categorie	2. Ingekochte kapitaalgoederen
Upstream activiteiten	<p>Onder ingekochte kapitaalgoederen vallen ingekochte machines en voertuigen.</p> <p>CO2 uitstoot categorie 2 = 606,7 ton</p>
Categorie	3. Brandstof en Energie gerelateerde activiteiten die niet in scope 1 of 2 zijn meegenomen
Upstream activiteiten	<p>Er zijn geen brandstof en energie gerelateerde activiteiten die niet in scope 1 of 2 zijn meegenomen.</p> <p>CO2 uitstoot categorie 3 = 0 ton</p>
Categorie	4. Uitbesteed transport- en distributieactiviteiten (Upstream)
Upstream activiteiten	<p>Transport upstream wordt uitbesteed aan 1 partij.</p> <p>CO2 uitstoot categorie 4 = 264,34 ton</p>
Categorie	5. Afvalstromen
Upstream activiteiten	<p>De afvalstromen die ontstaan zijn bedrijfsafval/papier, grond en groenafval.</p> <p>CO2 uitstoot categorie 5 = 195 ton</p>
Categorie	6. Business Travel
Upstream activiteiten	<p>Reeds meegenomen in Scope 2, conform richtlijn SKAO.</p>

<b>Categorie 7. Woon-werk verkeer</b>	
<b>Upstream activiteiten</b>	Woon-werk verkeer is te verwaarlozen. CO2 uitstoot categorie 7 = 6,5 ton

<b>Categorie 8. Geleasde of gehuurde middelen</b>	
<b>Upstream activiteiten</b>	Bij middelen die gehuurd worden kan gedacht worden aan rijplaten en machines. CO2 uitstoot categorie 8 = 40,32 ton

### Downstream activiteiten

<b>Categorie 9. Uitbesteed transport- en distributieactiviteiten (Downstream)</b>	
<b>Downstream activiteiten</b>	Transport downstream vindt niet plaats en is dus niet van toepassing. CO2 uitstoot categorie 9 = 0 ton

<b>Categorie 10. Verwerking van verkochte producten (van halffabricaat tot eindproduct)</b>	
<b>Downstream activiteiten</b>	Verwerking van verkocht product is niet van toepassing. CO2 uitstoot categorie 10 = 0 ton

<b>Categorie 11. Het gebruik van verkochte producten tijdens de levensduur</b>	
<b>Downstream activiteiten</b>	In sommige projecten wordt damwand voor hergebruik doorverkocht. CO2 uitstoot categorie 11 = 43,8 ton

<b>Categorie 12. De verwerking van verkochte producten na de levensduur</b>	
<b>Downstream activiteiten</b>	Verwerking van verkochte producten na levensduur is niet van toepassing. CO2 uitstoot categorie 12 = 0 ton

<b>Categorie 13. 'Uit'geleasde of verhuurde bezittingen</b>	
<b>Downstream activiteiten</b>	Er worden geen bezittingen uitgeleasd of verhuurd. CO2 uitstoot categorie 13 = 0 ton

<b>Categorie 14. Franchise ondernemingen</b>	
<b>Downstream activiteiten</b>	Franchise ondernemingen vinden niet plaats. CO2 uitstoot categorie 14 = 0 ton

<b>Categorie 15. Investerings</b>	
<b>Downstream activiteiten</b>	Investerings zijn niet van toepassing. CO2 uitstoot categorie 15 = 0 ton

## De totale scope 3 emissie komt daarom uit op een totaal van 2606 ton over 2024.

### MOTIVERING KEUZE KETENANALYSES

Uit deze actuele materiële emissie uit de geactualiseerde scope 3 inventarisatie wordt in rangorde de volgende top-6 vastgesteld.

Nr.	Activiteit
1.	Ingekochte goederen en diensten voor groenwerkzaamheden
2.	Ingekochte goederen en diensten voor waterbouwkundige werkzaamheden
3.	Ingekochte goederen en diensten voor baggerwerkzaamheden
4.	Het gebruik van verkochte producten tijdens de levensduur voor waterbouwkundige werkzaamheden
5.	Geleasede of gehuurde middelen voor groenwerkzaamheden
6.	Geleasede of gehuurde middelen voor waterbouwkundige werkzaamheden

De top-6 van activiteiten die het hoogst scoren voor de totale relevantie zijn nader onderzocht. Bij de totstandkoming van de rangorde is 'omvang' en de potentie het zwaarst wegende criterium. Met behulp van een conversiefactor is de ingekochte en/of verkochte activiteit omgezet naar een indicatieve waarde CO<sub>2</sub>-uitstoot.

Naar aanleiding hiervan is een ketenanalyse opgesteld voor de inkoop van arbeid.

Aangezien wij een klein bedrijf zijn, is 1 ketenanalyse voldoende.

In het Energie Management Actieplan zijn de reductiedoelstellingen voor de scope 3 opgenomen in de vorm van een doelstelling voor de ketenanalyse.

Het beïnvloeden van de scope 3 is zeer moeilijk en het koppelen van een doelstelling hieraan is ook niet goed mogelijk.

Vandaar dat gekozen is voor een doelstelling voor de ketenanalyse. In het Energie Management Actieplan zijn er wel beïnvloedbare acties voor de scope 3 opgenomen.

Met name zijn hier ook de zogenoemde autonome acties weergegeven.

De jaarlijkse evaluatie van de reductiedoelstellingen in het kader van de scope 3 zal worden opgenomen in de Directiebeoordeling.